

# 电视连接器

使用指南



瑞士Sonova集团旗下品牌

**PHONAK**  
life is on

# 目录

1. 欢迎	4
2. 了解电视连接器	5
3. 新手入门	8
3.1 设置电源	8
3.2 支持的音频连接	10
3.3 连接音频设备	11
3.4 选配：使用音频插口连接音频设备	12
3.5 将电视连接器连接到助听器	13
4. 电视连接器的日常使用	15
4.1 调节音频音量	17
4.2 电视连接器与手机通话	18
4.3 关闭音频传输	18
4.4 了解指示灯 (LED)	19
5. 故障排除	20
5.1 测试音频传输	20
5.2 问题与解答	21

<b>6. 服务和保修</b>	24
6.1 当地保修	24
6.2 国际保修	24
6.3 保修责任范围	25
<b>7. 合规信息</b>	26
<b>8. 符号信息和说明</b>	30
<b>9. 重要安全信息</b>	33

# 1. 欢迎

感谢您选用电视连接器。使用该电视连接器，可将您的助听器连接到电视或其他娱乐/通讯设备。

请仔细阅读该使用指南，了解该电视连接器的诸多功能。

如果您有任何问题，请咨询您的听力保健专家或访问 [www.phonak.com/tvconnector](http://www.phonak.com/tvconnector)

**峰力 - 开启全新生活**

[www.phonak.com](http://www.phonak.com)



应用 CE 标志：2018

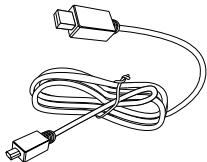
## 2. 了解电视连接器

电视连接器的预期用途是在您的助听器与电视（或任何其他音源）之间建立无线连接。它可在 15 米（50 英尺）的半径范围内通过无线方式向助听器发送音频信号。

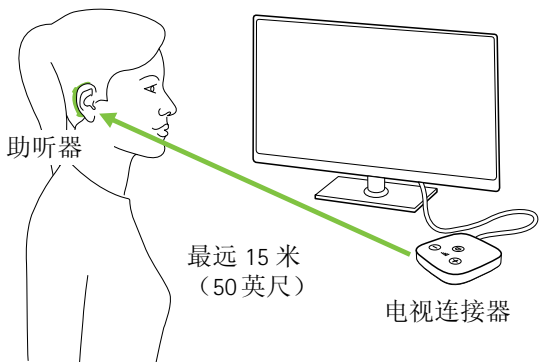
电视连接器兼容所有峰力直连式无线助听器。



Toslink 或音频线

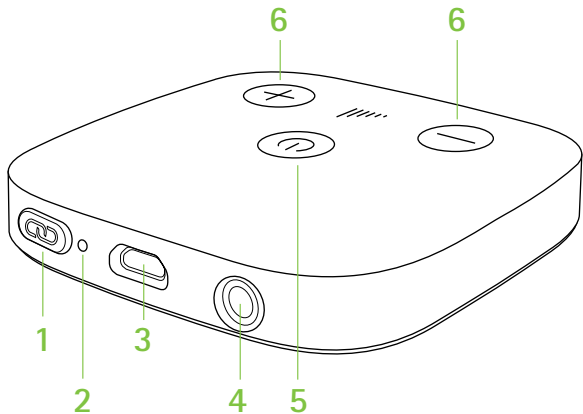


USB 线



- ① 对助听器与电视连接器之间的视线无要求。但是，诸如墙壁或家具等造成的环境干扰可能会缩小工作范围。

## 2.1 设备描述



- 1 连接按钮
- 2 指示灯 (LED)
- 3 microUSB 电源插口
- 4 适用于光缆 (Toslink) 或模拟线缆 (3.5 mm 插孔) 的音频插口
- 5 电源按钮
- 6 提高和降低音量按钮 (校准)

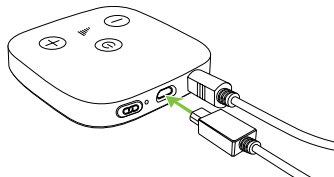
## 3. 新手入门

### 3.1 设置电源

1. 将电源装置插入主电源插座。

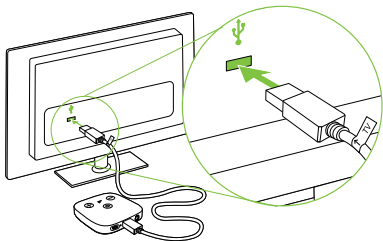


2. 将 USB 线尺寸较小的一端插入电视连接器空闲的插口内。





另外也可使用电视上的 USB 线为电视连接器供电。将 USB 线尺寸较大的一端插入电视上的 USB 插口内。

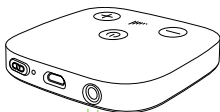


① 电视连接器在第一次连接到电源时会自动启动。若在连接到电源后没有自动启动，则按住电源超过 2 秒钟启动该设备。

① 第一次为该设备供电时，会自动启动与助听器之间的连接，且助听器会播放确认音。

## 3.2 支持的音频连接

该电视连接器可以连接到任何音源，例如电视、PC 或高保真立体声系统。支持两种不同的音频线缆输入：光缆 (Toslink) 或模拟 (3.5 mm 插孔) 线缆。这两种音频线缆均可插入电视连接器的专用音频插口。



### 光缆 (Toslink)

数字信号

光缆 (已预装光缆)

### 模拟

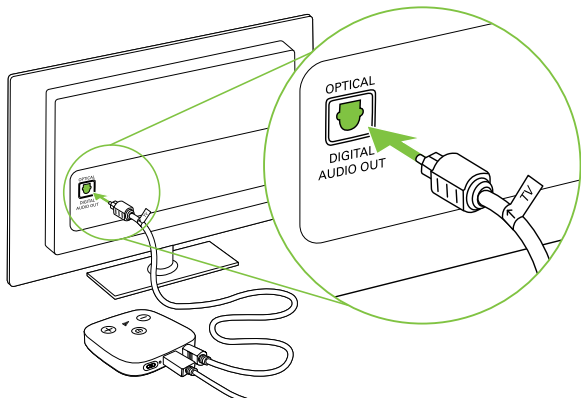
3.5 mm

插孔 (选配)

① 一定要将所选电视连接器音频线缆插入电视或其他音频设备的音频**输出**端口！

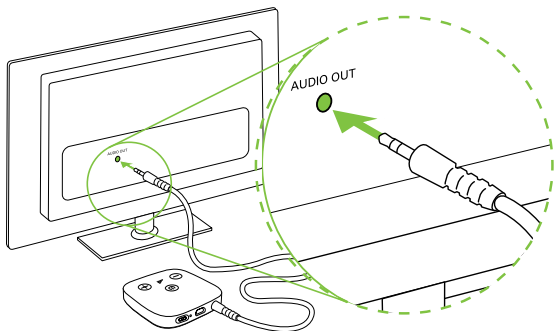
### 3.3 连接音频设备

将光缆 (TOSLINK) 的空闲端插入电视 (或其他音源) 的光纤数字音频输出端口。



### 3.4 选配：使用音频插口连接音频设备

使用模拟（3.5 mm 插孔）线缆替换电视连接器上的光缆 (Toslink)。将模拟线缆的一端插入电视连接器，将另一端连接至电视（或其他音源）的音频输出口。




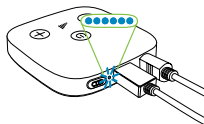
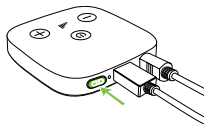
- ① 部分电视会在使用耳机插孔时关闭其扬声器 - 这种情况下其他人就不会听到电视的声音。

### 3.5 将电视连接器连接到助听器

- ① 安装了电视连接器后第一次将其接入电源时，会自动启动与助听器之间的连接，且助听器会播放确认音。

要将新的助听器连接到电视连接器，请执行以下操作：

- 按下后面的连接  按钮，指示灯将开始闪烁蓝色。
- 确保已将助听器打开且位于距电视连接器 1 米（3 英尺）的范围内。



- 连接成功后，会听到助听器发出一声蜂鸣确认音。该过程最多需要 10 秒钟
- 如果在连接过程中未听到音频，则会在助听器发出蜂鸣确认音后 5 秒左右的时间内播放蜂鸣声

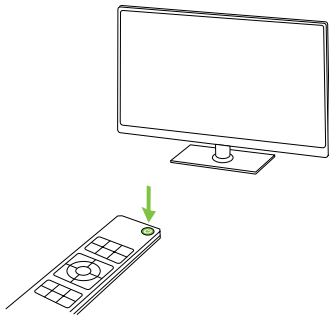


① 在连接过程中，电视连接器会与有效范围内的任何兼容助听器相连。在初次连接过程之后，这些设备会自动再次连接。

## 4. 电视连接器的日常使用

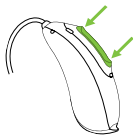
- ① 该电视连接器可接收和传输 Dolby Audio™、立体声或单声道音频信号。请确保在电视（或其他音源）设置中未启用 DTS 功能。若存在，则电视连接器上会闪烁红色 LED 指示灯表示该音频信号。请在电视的音频设置菜单中将该音频信号更改为该 (PCM) 格式。或者，切换为模拟 3.5 mm 音频线缆。

打开电视（或其他音频设备）。如果已开启电视连接器，则会自动将音频信号传输至连接的助听器。





您可能需要按下助听器按钮来接受传入助听器的音频信号。



在助听器中可直接听到电视/音频设备的声音。

① 确保电视/音频设备已开机。

① 如果没有可用的音频输入，电视连接器会自动停止向助听器传输音频。此时指示灯会呈白灯常亮状态（待机模式）。

如果助听器不在电视连接器的有效作用范围内，则会终止音频传输。一旦助听器回到电视连接器的作用范围内，会自动恢复音频传输。



## 4.1 调节从电视连接器传输的音频音量

要调节从电视连接器发出的音频的音量：

- 按电视连接器顶部的提高音量按钮 (+)。
- 按电视连接器顶部的降低音量按钮 (-)。

连接的任何助听器均会发出一声提示音，表明音量改变。

① 可以独立于音源（Toslink 或模拟）对音量进行调节。在关闭了电视连接器的电源后，仍会保留各个设置。

## 4.2 电视连接器与手机通话

如果助听器已连接到您的手机，即使正在使用电视连接器，仍可接听电话。

若有来电，助听器会自动停止来自电视连接器的音频信号，同时会播放提示音，告知您有来电。通话结束后，助听器会自动切换回电视连接器音频信号。

## 4.3 关闭音频传输

要结束音频信号的传输，只需关闭电视或其他连接的音源即可。电视连接器会自动进入待机模式。另外，也可使用设备顶部的电源按钮关闭电视连接器。在这种情况下，在下次使用电视连接器时须使用电源按钮将其打开。

## 4.4 了解指示灯 (LED)

绿灯常亮		已启动并且正在传输音频
白灯常亮		已启动但未传输音频（待机模式）
蓝灯闪烁		正在连接模式
红灯闪烁		错误的音频输入格式 (DTS)
无灯亮起		关闭

## 5. 故障排除

### 5.1 测试音频传输

如果无法听到音源（例如，电视）的声音，请执行以下检查：

- 确保所有线缆均正确插入电视连接器和音频设备（例如，电视）
- 确保已将音频线缆插入音源（例如，电视）的音频输出插孔
- 打开音频设备和电视连接器
- 检测电视连接器与助听器之间的连接
- 执行第 3.5 章中描述的步骤
- 检测电视连接器与音频设备（例如，电视）之间的连接
- 检查指示灯是否为绿灯常亮状态

## 5.2 问题与解答

常见问题与解答总结：

原因

解决办法

---

### 电视已打开且已连接到电视连接器，但我仍听不到任何声音

---

电视连接器无音频输入（指示灯状态为白灯常亮或红灯闪烁）。

- 检查是否将光缆 (Toslink) 或模拟（3.5 mm 插孔）线缆正确地插入电视连接器和音源。
- 检查确保已将音频线缆插入音源（例如，电视）的音频输出插孔。
- 红灯闪烁，音源（例如，电视）的音频输入格式 (DTS) 错误。将音源（例如，电视）的音频设置切换为 Dolby Audio™ 或立体声 (PCM) 音频格式。如果无法执行该操作，请换用模拟（3.5 mm 插孔）音频线缆。

## 原因

## 解决办法

---

### 无法听到音源的声音，LED 指示灯熄灭

---

电视连接器已插入，但未开启。      按住电视连接器顶部的电源按钮 2 秒钟，直到 LED 亮起。

---

### 指示灯为绿灯常亮，但我听不到电视声音

---

电视连接器未连接到助听器。      按第 3 章所述连接您的助听器。

---

### 传输过程中的音量令人感觉不舒服（太低或太高）

---

不同的电视音源具有不同的输出音量。      如果已将电视连接器连接到电视的光纤 (Toslink) 插口，请使用助听器上的按钮调节音量。另外，也可使用设备顶部的音量按钮调节电视连接器的音量。

## 原因

## 解决办法

---

### 连接了电视连接器后，电视扬声器关闭

---

您选择了电视的耳机输出。

- 检查电视的音频设置，启用扬声器使其可以并行使用。
- 请使用光缆 (Toslink) 连接电视连接器和音源（例如，电视），不要使用模拟（3.5 mm 插孔）线缆。请见第 3.4 章。

---

### 电视扬声器发出的声音相对于助听器中传输的声音有所延迟

---

电视扬声器的延时设置太高。

在电视的音频设置菜单中调整电视扬声器的音频延时时间（缩短延时）。

## 6. 服务和保修

### 6.1 当地保修

请向听力保健专家、您购买设备的商家询问有关当地保修期限的信息。

### 6.2 国际保修

峰力提供从购买日起为期一年的有限责任全球联保服务。该有限联保覆盖因制造工艺和材料缺陷引发的问题。保修仅在出示购买保修卡时有效。

国际保修并不影响您依照适用的消费品销售国家管辖法律而可能享有的任何法定权利。



### 6.3 保修责任范围

本保修不涵盖因操作或护理不当、接触化学品、浸入水中或受到过度外力挤压而导致的任何损坏。由第三方或未经授权的服务机构造成的任何损坏不在此保修范围内。此保修不包括由听力保健专家在其办公室内执行的任何维修。

序列号:

经授权的听力保健专家  
(盖章/签名)

---

购买日期:

## 7. 合规信息

### 欧洲:

---

#### 符合性声明

Sonova AG 在此声明，此产品符合无线电设备指令 2014/53/EU 的基本要求。您可以从制造商或当地代表处获取该符合性声明的完整文本，可登录

[www.phonak.com](http://www.phonak.com) 查看其地址

工作频率：2400 - 2483.5 MHz

功率级：<20 mW 传导功率

### 澳大利亚/新西兰:

---



**R-NZ**

表明设备符合适用的无线电频谱管理 (RSM) 和澳大利亚通讯和媒体管理局 (ACMA) 监管安排，可以在新西兰和澳大利亚合法销售。合规标签 R-NZ 针对的是在新西兰以合规性等级为 A1 提供的无线电产品。

### **注释 1:**

本设备符合 FCC 规定第 15 部分和加拿大工业部的许可证豁免 RSS 标准。运行要满足以下两个条件:

- 1) 本设备不会产生有害干扰, 以及
- 2) 本设备必须接受任何收到的干扰, 包括可能导致意外操作的干扰。

### **注释 2:**

如果对本设备的更改或改装未经 Sonova AG 明示批准, 则可能会使 FCC 针对运行该设备的授权无效。

### **注释 3:**

该设备已经进行过测试, 符合 B 类数字设备的限制, 符合 FCC 规定第 15 部分和加拿大工业部 ICES-003 的要求。

这些限制旨在提供合理的保护,防止在住宅区安装时产生有害干扰。该设备会产生、使用和发射射频能量, 如果未按照指令安装和使用, 可能会对无线电通讯造成有害干扰。但是,不保证在特定安装环境下

不会产生干扰。如果该设备确实对无线电或电视接收产生有害干扰（通过开关设备确定），则建议用户通过采取以下一项或多项措施来尽量消除干扰：

- 重新调整电视或其他音频设备接收天线的方向或位置。
- 增大设备和受话器之间的间隔。
- 将该设备连接到与受话器所连接的插座不同的电路插座上。
- 如果需要帮助，请咨询经销商或有经验的无线电/电视技术人员。

#### **注释 4：**

符合日本电波法。

该设备符合日本电波法（電波法）。不应改装该设备（否则，许可的指定号码将无效）。

要了解更多详情，请参阅数据表，下载地址为  
[www.phonak.com/tvconnector](http://www.phonak.com/tvconnector)

### **注释 5:**

#### **FCC/加拿大工业部射频辐射暴露声明**

本设备符合 FCC/加拿大工业部对于非受控环境射频辐射暴露的限定要求。

在安装和使用本设备时，应保持散热器与您的身体之间的距离不小于 20 cm。

此发射机不可与其他天线或发射机并置或同时使用。

### **注释 6:**

不得擅自更改发射频率、加大发射功率（包括额外加装射频功率放大器），不得擅自外接天线或改用其他发射天线。

使用时不得对各种合法的无线电通信业务产生有害干扰；一旦发现有干扰现象时，应立即停止使用，并采取措施消除干扰后方可继续使用。

使用微功率无线电设备，必须忍受各种无线电业务的干扰或工业、科学及医疗应用设备的辐射干扰。

不得在飞机和机场附件使用。

## 8. 符号信息和说明



CE 符号经 Sonova AG 确认，表示此产品符合无线电设备指令 2014/53/EU 的要求。



此符号表示用户必须阅读和注意本使用指南中的相关信息。



表示设备制造商。



此符号表示用户务必要注意该使用指南中的相关警告通知。



有关操作和产品安全性的重要信息。

---

---

**工作条件**

设备用于预期用途时，功能不会存在问题或限制，除非这些使用指南另有说明。

---



运输和存放温度：

-20°C 至 +60°C (-4°F 至 +140°F)。

工作温度：

0°C 至 +40°C (+32°F 至 +104°F)。

---



经杜比实验室授权制造。Dolby、Dolby Audio 以及双 D 符号是杜比实验室的商标。保留所有权利。

---



保持干燥。

---



该设备只能连接直流 (DC) 电源，具体电源参数请见产品标签。

---



运输和存放期间的湿度：  
<90%（非冷凝）。  
工作湿度：<90%（非冷凝）。

---



气压：500 hPa 至 1500 hPa。

---



产品或包装上的这一符号意味着它不应该与其他家庭废物一起处理。您有责任将废弃设备和城市垃圾分开处理。正确处理旧设备将有助于避免对环境和人类健康造成潜在负面影响。





---



## 9. 重要安全信息

使用设备前，请阅读以下页面上的信息。

### 危险警告

-  本设备不适用于年龄小于 36 个月的儿童。它包含较小的部件，如果儿童吞咽，可能造成窒息。将设备放到儿童、认知障碍人群和宠物够不到的地方。如果已经吞咽，请立即就医。
  
-  电视连接器可能会产生磁场。如果电视连接器对植入式设备（如起搏器、除颤器等）有任何影响，请立即停止使用电视连接器并联系您的医生和/或植入设备制造商寻求建议。
  
-  请仅使用听力保健专家为您专门编程的助听器。
  
-  对电子部件进行废弃处理时，请遵循当地的法规要求。

- ⚠ 未经 Sonova AG 明示批准，不得对设备进行任何更改或改装。
- ⚠ 只能连接根据相关标准 IEC 60601-1、IEC 60065、IEC 60950-1、IEC 62368-1 或其他适用安全标准经过测试的外部设备。请仅使用经 Sonova AG 许可的辅件。
- ⚠ 为安全起见，请仅使用 Sonova AG 提供的充电器，或额定电压为 5 VDC、最低 500 mA 的稳定充电器。
- ⚠ 请勿在易燃易爆区域（存在爆炸危险的矿区或工业区、含氧量高的环境或处理易燃麻醉剂的区域）或禁止使用电子设备的区域使用本设备。
- ⚠ 打开本设备可能会对其造成损伤。如果出现无法通过本使用指南的故障排除部分提供的补救方案加以解决的问题，请咨询您的听力保健专家。

## 产品安全信息

- ① 保护设备连接器、插头和电源，避免灰尘和碎屑堆积。
- ① 将设备与其他线缆相连时，请勿过分用力。
- ① 保护设备，避免其受到湿气（游泳池或游泳区）和热源（散热器）的损害。保护设备免受过度冲击和振动。
- ① 用潮湿的布清洁设备。请勿使用家用清洁产品（洗衣粉、肥皂等）或酒精清洁设备。请勿使用微波炉或其他加热设备对设备进行干燥处理。
- ① X 射线、CT 或 MRI 扫描可能会破坏或影响设备的正常功能。

- ① 如果设备跌落、损坏、过热、电源线或插头受损，或掉入液体中，请停止使用设备并联系授权的服务中心。

## 其他重要信息

- ① 大功率电子设备、较大的电子装置和金属结构可能会损害和显著降低本设备的工作范围。
- ① 在将 Toslink 光缆插入设备或电视时，可能会发出可见光，请注意保护您的眼睛。









## 制造商:

Sonova AG

Laubisrütistrasse 28

CH-8712 Stäfa

Switzerland

[www.phonak.com.cn](http://www.phonak.com.cn)

特约售后服务单位: 索诺瓦听力技术(上海)有限公司

地址: 上海市徐汇区田州路99号16号楼四楼

邮编: 200233 电话: 021-61205533 传真: 021-54451735

客服热线: 400-633-0150 客服邮箱: [ServicePH.China@phonak.com](mailto:ServicePH.China@phonak.com)

官方网站: [www.phonak.com.cn](http://www.phonak.com.cn)

**sonova**  
HEAR THE WORLD

